

Le Conseil départemental
acteur majeur du développement durable

**val
d'oise**
le département



CATALOGUE

***Les outils pédagogiques
d'éducation à l'environnement
et au développement durable***



Plaisir et vitamines

FRUITS ET LÉGUMES, L'EXPO

→ Pour apprendre ce que sont les fruits et les légumes.

→ Pour découvrir ce qu'ils m'apportent.

→ Pour avoir envie de les savourer.

Ce donne le pêche!



fruits et légumes, c'est-ce que c'est?

ans la nature, les champs ou les jardins poussent plusieurs milliers de variétés de fruits et de légumes.



Légumes

On mange certains légumes généralement salés.

Les légumes-feuilles



Les fruits



Les légumes à bulbe



Les légumes-graines



Les fruits

Un fruit est ce qui résulte de la transformation d'une fleur après sa fécondation. Il contient les graines qui vont permettre à la plante de se reproduire. Presque tous sont sucrés mais ils ont des goûts très différents. On classe les fruits en 6 familles.

Les fruits à noyau



Les fruits à pépins



Les agrumes



Commence

Chaque graine... elle contient tout... donner naissance

Les cerises



3

Au printemps, les cerises commencent à pousser.



2

Mars : tout l'hiver, les cerises restent bien dans les branches.

Les carottes

1. La graine est semée entre les mois de mars et de juillet.

2. On l'arrose régulièrement.



P



Aujourd'hui, le Languedoc-Roussillon est la première région productrice d'orange en France.



CATALOGUE

Ressources pédagogiques d'éducation à l'environnement et au développement durable

Les outils pédagogiques présentés au sein de ce catalogue ont pour vocation d'aider les citoyens valdoisiens à mieux appréhender leur environnement dans toute sa complexité.

En effet, tout l'enjeu de l'Éducation à l'Environnement et au Développement durable est de renforcer ce lien à l'environnement, afin de mieux l'appréhender et d'en devenir partie prenante.

Munis de connaissances, d'expériences et de valeurs, ces écocitoyens avertis auront ainsi tous les éléments en leur possession pour faire leur choix dans leur vie quotidienne et pour participer à un futur plus durable. Ces outils pédagogiques regroupant expositions, jeux, matériel et animations les guideront tout au long de leurs découvertes !



LES OUTILS PÉDAGOGIQUES

À DESTINATION DES STRUCTURES DU VAL D'OISE SOUHAITANT SENSIBILISER LEUR PUBLIC AUX ENJEUX ENVIRONNEMENT & DÉVELOPPEMENT DURABLE

LES SUPPORTS PÉDAGOGIQUES (EXPOSITIONS ET JEUX)

Le Département met en prêt une flotte de supports pédagogiques d'éducation à l'environnement et au développement durable, composée d'expositions et de jeux.

Ces supports présentent les enjeux clés du développement durable, ils vous aideront à aborder simplement des sujets parfois complexes, sur de multiples thématiques : biodiversité, alimentation, économie circulaire, numérique responsable, énergie-climat, écomobilité, etc.

L'ensemble des supports empruntables sont décrits dans ce catalogue.



LES ANIMATIONS DE SENSIBILISATION

Tout type de structure du Val d'Oise peut bénéficier d'une animation de sensibilisation de 2 heures, réalisée par Les Petits Débrouillards, association spécialisée dans l'éducation à l'environnement et au développement durable. Ces animations sont adaptées à un public captif (pas d'entrée ni sortie des participants) et permettent de se familiariser à un sujet de façon ludique et participative, tout en favorisant le questionnement et l'esprit critique, notamment via la réalisation d'expériences et/ou de jeux. Le contenu des animations peut être adapté selon vos objectifs.

Selon la thématique choisie, cette animation peut s'effectuer :

LORS DE LA PÉRIODE D'EMPRUNT D'UNE EXPOSITION

- L'arbre
- Plaisirs et Vitamines
- Réduire ses déchets
- Le revers de mon look
- Bougeons nous autrement, c'est vital !
- Monde virtuel, pollution réelle
- Consommation Responsable.

Ces animations sont décrites au sein des pages de présentation des expositions.

OU

SANS EMPRUNT DE SUPPORT PÉDAGOGIQUE

- **Animation biodiversité** : observez la faune et la flore locales à l'aide de méthodes de classification utilisées par des chercheurs. Découvrez la biodiversité, y compris en milieu urbain et de mieux comprendre son fonctionnement et la nécessité de la préserver.
- **Animation eau** : découvrez le cycle naturel et domestique de l'eau, comparez différents échantillons d'eau du quotidien pollués et expérimentez sur les étapes de filtration pour mieux comprendre les enjeux de la préservation de la qualité de la ressource.
- **Animation énergie-climat** : découvrez les différents types d'énergies renouvelables et fossiles. Identifiez vos usages dans la vie quotidienne, les consommations énergétiques associées et leurs impacts sur le climat.

LES ATELIERS ÉVÉNEMENTIELS

Les structures du Val d'Oise hors établissements scolaires peuvent bénéficier d'un atelier événementiel de 3 heures, réalisé par Les Petits Débrouillards, association spécialisée dans l'éducation à l'environnement et au développement durable. Les ateliers événementiels se déroulent sur un stand dans le cadre d'un événement (festival, fête de quartier...) et sont conçus pour sensibiliser un public passant avec de courtes activités ludiques et participatives (expériences et/ou jeux).

Thématique au choix :
biodiversité, déchets,
éco-consommation



Atelier événementiel biodiversité

- Observation et classification des espèces locales à l'aide de clés d'identification
- Expériences autour des végétaux et insectes pour comprendre leurs caractéristiques et les impacts de l'activité humaine
- Jeux et mises en situation pour explorer les relations entre espèces
- Découverte des bases du compostage

Atelier événementiel déchets

- Jeu de reconstitution de la composition d'une poubelle
- Jeu sur le tri sélectif
- Jeu sur la biodégradabilité et les impacts de différents déchets sur l'environnement
- Observation des étapes de décomposition d'un composteur
- Découverte de solutions concrètes pour réduire ses déchets

Atelier événementiel éco-consommation

- Jeu sur les étapes du cycle de vie d'un objet, de l'extraction des matières premières à la fin de vie
- Décryptage des logos et labels de consommation responsable
- Jeu sur les étapes de la chaîne alimentaire et les sources de gaspillage
- Débats pour réfléchir à nos habitudes (alimentation, vêtements, objets électroniques, mobilité...) et découvrir des gestes simples pour réduire notre empreinte écologique.



Des parcours pédagogiques thématiques, proposant un cadrage et des séances pédagogiques, sont aussi proposés aux collèges du Val d'Oise, informations sur le site actions-educatives.valdoise.fr

COMMENT RÉSERVER...

1.

Se rendre sur
services-en-ligne.valdoise.fr

2.

Cliquer sur
**"outils d'éducation
à l'environnement"**

3.

Indiquer
votre adresse mail

> UN SUPPORT PÉDAGOGIQUE (AVEC OU SANS ANIMATION)

5.

Sélectionner le type
de ressource **"support
pédagogique et animation"**
et remplir les champs
du formulaire

6.

Une fois votre demande
validée par le Département,
**renvoyer le contrat de prêt
signé** par le responsable
légal de votre structure à
**education.environnement
@valdoise.fr**

7.

**Si vous avez demandé
une animation, l'animateur
vous contactera**
afin de convenir d'une date
et de planifier l'animation

> UNE ANIMATION DE SENSIBILISATION

CAS DES ANIMATIONS SANS SUPPORT PÉDAGOGIQUE : BIODIVERSITÉ, EAU, ÉNERGIE-CLIMAT

5.

Sélectionner le type
de ressource **"animation de
sensibilisation"** et remplir
les champs du formulaire

6.

L'animateur vous contactera
afin de convenir d'une date
et de planifier l'animation

> UN ATELIER ÉVÉNEMENTIEL

5.

Sélectionner le type
de ressource **"atelier
événementiel"** et remplir
les champs du formulaire

6.

L'animateur vous contactera
afin de convenir d'une date
et de planifier l'atelier

UNE QUESTION ?

En cas de besoin contactez-nous à :
**education.environnement
@valdoise.fr**

4.

Cliquer sur
"je réserve
un outil pédagogique"

8.

Venir chercher le support
pédagogique et le retourner
à la fin du prêt :

Département du Val d'Oise,
2 avenue du parc
95000 CERGY,
bâtiment G - 1^{er} étage



RÈGLES À RESPECTER DANS LE CADRE D'UNE RÉSERVATION

POUR UN SUPPORT PÉDAGOGIQUE

Réservable par tout type de structure

- Durée maximale d'emprunt : 3 semaines ; réservation au moins 15 jours avant la date d'emprunt
- Signature obligatoire d'un contrat de prêt, par le responsable légal de votre structure
- Retrait et retour du support au Conseil départemental du Val d'Oise, à Cergy



POUR UNE ANIMATION DE SENSIBILISATION

Réservable par tout type de structure du Val d'Oise

- Une animation maximum par année scolaire et par structure
- Public captif (même public pendant 2 heures), 30 participants maximum, à partir de 8 ans
- Réservation au moins 15 jours avant la date d'animation souhaitée

POUR UN ATELIER ÉVÉNEMENTIEL

Réservable par les structures du Val d'Oise hors établissements scolaires

- Un atelier maximum par année scolaire et par structure
- Conçu pour un public passant, lors d'un événement (festival, fête de quartier...)
- Réservation au moins 15 jours avant la date d'atelier souhaitée

LES ANIMATEURS


**les petits
débrouillards**
Île-de-France



→ Association d'éducation populaire et d'éducation aux sciences, Les Petits Débrouillards ont fait des transitions écologiques un enjeu majeur pour aborder la complexité de nos rapports avec l'environnement. Mieux appréhender cette complexité passe par une compréhension scientifique des phénomènes naturels et de leurs conséquences sur les sociétés humaines et la biodiversité.

« Faire pour comprendre, comprendre pour agir ».

La méthode des Petits Débrouillards repose sur une approche expérimentale et ludique : les publics réalisent des expériences pour comprendre par eux-mêmes les concepts. L'association intervient auprès d'un large public, principalement des enfants et des jeunes de 7 à 20 ans, sur des formats variés, et propose également des formations à destination des acteurs éducatifs. Chaque intervention est co-construite avec les partenaires.

INDEX DES RESSOURCES

EXPOSITIONS	Animation possible	Page
Jardin écologique		10
Jardin sauvage		11
L'arbre	✓	12
Les sols		13
MIAMM		14
Plaisirs et Vitamines	✓	15
Réduire ses déchets	✓	16
Que faire de mes déchets		17
Un regard d'enfant sur les déchets		18
Le revers de mon look	✓	19
Maison écologique		20
L'essentiel sur l'énergie et le changement climatique		21
Bougeons-nous autrement, c'est vital !	✓	22
Prévenir les risques majeurs en Val d'Oise		23
Monde virtuel, pollution réelle	✓	24
Développement durable		25
Consommation responsable	✓	26
Citoyenneté et solidarité		27
JEUX	Formation nécessaire	
Éco-école		28
Fresque de la mobilité	✓	29
MATÉRIEL POUR L'OBSERVATION DE LA BIODIVERSITÉ		30
Boîtes loupes		
Jumelles		
Matériel d'écriture		

Pour consulter les panneaux des expositions :

- Si vous êtes un collège public du Val d'Oise, vous pouvez les consulter sur le site virtuellexpo.moncollege.valdoise.fr
- Sinon, adressez nous un mail à education.environnement@valdoise.fr

JARDIN ÉCOLOGIQUE

EXPOSITION

Public : Cycle 3, secondaire, supérieur, grand public

L'écologie est une science qui étudie les relations entre les êtres vivants et leur environnement. L'approche écologique d'un jardin consiste à utiliser les principes de cette science pour réduire son impact négatif sur l'environnement tout en préservant notre santé. Cette exposition vous permettra de connaître les nombreuses caractéristiques d'un tel jardin, notamment en lien avec la biodiversité, les sols et l'eau. Si vous avez la main verte, vous pourrez également apprendre des pratiques concrètes de jardinage à mettre en œuvre.

CONTENU

1. Jardin écologique
2. L'écologie au jardin
3. Observer, comprendre
4. Organiser son jardin
5. Jardin Bio au naturel ?
6. L'entretien des sols
7. Fumier, compost...
8. L'eau au jardin
9. Amies ou ennemies ?
10. Semer, planter, tailler
11. Jardin d'ornement
12. Potager et verger
13. Animaux du jardin
14. Jardins sociaux, urbains

Animaux du jardin



L'écologie au jardin



PISTES PÉDAGOGIQUES POUR ALLER PLUS LOIN...

- Création d'un jardin écologique
- Découverte de la biodiversité au jardin et des interactions entre les espèces
- Travail sur la production alimentaire (saisonnalité des légumes, transformation...)
- Parcours pédagogique "Biodiversité" du Département (collèges)

MATÉRIEL

- 14 panneaux (60 x 90 cm)
- 2 tubes à roulettes

Conception : Agence Comme Vous Voulez / Département du Val d'Oise

JARDIN SAUVAGE

EXPOSITION

Public : Cycle 3, secondaire, supérieur, grand public

Ortie, lombric, hérisson... : partez à la découverte des animaux et végétaux présents au jardin au sein de cette courte exposition imagée ! Elle vous donnera des clés pour aménager un jardin permettant à la végétation de se développer et aux animaux de s'abriter, se nourrir et se reproduire : conserver le bois mort, construire un muret, installer un nichoir... De multiples options s'offrent à vous selon votre objectif et vos moyens !



PISTES PÉDAGOGIQUES POUR ALLER PLUS LOIN...

- Livret pédagogique de l'exposition Jardin sauvage à retrouver sur fcpn.org
- Guide Coin-nature à retrouver sur valdoise.fr
- Identification d'espèces à l'aide des protocoles de sciences participatives Vigie Nature École
- Parcours pédagogique "Biodiversité" du Département (collèges)

MATÉRIEL

5 panneaux (130 x 80 cm)
avec œillets
Transport : 1 sac

Conception : FCPN (Fédération des clubs Connaitre et protéger la nature) /
Fondation Nature & Découvertes / Région
Champagne-Ardenne

L'ARBRE

EXPOSITION & ANIMATION DE 2H POSSIBLE
Public : Secondaire, supérieur, grand public

L'arbre est au carrefour des enjeux écologiques, paysagers et économiques.

Dans le Vexin français, il prend place au sein d'écosystèmes variés mais aussi dans les paysages façonnés par les humains tels que les haies ou les vergers. Cette exposition vous permettra de tout connaître de ses spécificités en tant qu'être vivant qui se nourrit, se reproduit et évolue au fil des saisons. L'arbre étant aussi refuge et instaurateur de biodiversité, la préservation des espaces boisés dans le Vexin français se trouve indispensable au bon développement des écosystèmes.

CONTENU

1. *Arbre, qui es-tu ?*
2. *L'arbre, être vivant*
3. *L'arbre mort*
4. *L'arbre au fil des saisons*
5. *L'arbre et ses hôtes - A chaque étage, son locataire...*
6. *L'arbre dans le paysage*
7. *De l'arbre aux produits finis*
8. *La gestion des arbres et des forêts*
9. *Qu'est-ce que le bois ?*
10. *Le bois-énergie*
11. *Le bois dans la construction*
12. *L'industrie du bois*
13. *L'arbre et le bois dans l'art et l'artisanat*
> Zoom Vexin français
14. *Bois humides, la forêt les pieds dans l'eau*
15. *Bois calcicoles, sous la forêt, les fleurs*
16. *Buttes stampiennes, là-haut sur la « montagne »*
17. *Les ceintures vertes du territoire*
18. *La haie champêtre ou bocagère*
19. *L'arbre fruitier dans le verger traditionnel*



MATÉRIEL

13 panneaux A0 (84,1 x 118,9 cm)
6 kakémonos (80 x 200 cm)
Transport : 2 sacs et 6 x-banners

Conception : Savoir Apprendre /
Parc naturel régional du Vexin français

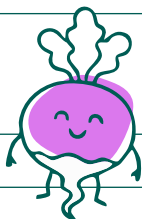
PISTES PÉDAGOGIQUES POUR ALLER PLUS LOIN...

- Dispositif "La Forêt s'invite à l'École" de Teragir (livrets pédagogiques, plants d'arbres et animation de forestier)
- Identification des arbres à l'aide de la clé de détermination de l'ONF
- Étude de la gestion des forêts et des usages du bois

ANIMATION

Découverte de la structure et du fonctionnement d'un arbre et des rôles de la forêt.
L'animation inclut un jeu ou une mise en situation autour de la gestion forestière.

LES SOLS



EXPOSITION

Public : Cycle 4, supérieur, grand public

Saviez-vous que les sols hébergent un quart de la biodiversité de la planète ? Cette ressource méconnue présente donc de nombreux bénéfices, dont un rôle primordial pour la production alimentaire. Cependant, un tiers des sols à travers le monde sont dégradés en raison de l'agriculture et des autres activités humaines (pollution chimique, érosion, compactage...). Mais diverses pratiques agricoles telles que l'agro-écologie et l'agroforesterie en permettent une gestion plus durable.

CONTENU

1. *Sols & biodiversité*
2. *Les sols aident à combattre le changement climatique et à s'y adapter*
3. *Des sols sains sont le fondement d'une production alimentaire saine*
4. *Les sols sont une ressource non renouvelable*
5. *Les sols sont fondamentaux pour la végétation*
6. *Les sols stockent et filtrent l'eau*
7. *Panneau d'illustration – la biodiversité du sol (1)*
8. *Panneau d'illustration – la biodiversité du sol (2)*
9. *Panneau d'illustration – le sol à l'origine des aliments (1)*
10. *Panneau d'illustration – le sol à l'origine des aliments (2)*



MATÉRIEL

PISTES PÉDAGOGIQUES POUR ALLER PLUS LOIN...

- Identification de la texture d'un sol (argile, sable...) en réalisant un test "boudin"
- Identification des espèces du sol à l'aide de protocoles de sciences participatives (QUBS, placettes à vers de terre...)
- Étude de la décomposition de la matière organique

4 panneaux A0 (84,1 x 118,9 cm)
avec oeillets
6 kakémonos (80 x 200 cm)
avec x-banner
Transport : 1 sac et 6 x-banners
Conception : FAO

MIAMM

EXPOSITION

Public : Secondaire, supérieur, grand public

Sélection des semences, mise en terre, récolte, transformation... Vous êtes-vous déjà demandé par quelles étapes était passé votre plat de pâtes avant d'arriver dans votre assiette ?

L'exposition MIAMM vous propose de revivre le trajet des aliments. Elle prend notamment l'exemple des céréales, pour lesquelles des centaines de variétés existent à la base de nombreux aliments quotidiens (pain, pâtes, bière...) mais aussi des fibres textiles, du papier...

CONTENU

1. Sur la piste des semences...
2. Qu'est-ce qu'un sol ?
3. Le blé - Du semis à la récolte
4. Les céréales produites en France - Du semis à la récolte
5. Du blé tendre - Pour fabriquer du pain
6. C'est à partir du blé tendre qu'on fabrique les biscuits et les gâteaux
7. Les céréales - Economiser l'eau sur l'exploitation céréalière
8. Principaux procédés de transformation du lait
9. Le marché des céréales françaises - Du champ à l'assiette
10. La maison des céréales - Découvrir les céréales autrement
11. Les céréales
12. Radis et biodiversité - Le radis vous en fait voir de toutes les couleurs



PISTES PÉDAGOGIQUES POUR ALLER PLUS LOIN...

- Guide pédagogique Miamm proposant une méthode pour mener un projet sur l'alimentation à retrouver sur virtuellexpo.moncollege.valdoise.fr, espace enseignants, outils pédagogiques
- Enquête sur le trajet d'un aliment du champ à l'assiette
- Visite d'une ferme ou d'un site de transformation alimentaire

MATÉRIEL

12 panneaux A0
(84,1 x 118,9 cm) avec œillets
Transport : 1 sac

Conception : Département du Val d'Oise
/ Passion Céréales / CNIEL /
Mon quotidien / GNIS

PLAISIR ET VITAMINES

EXPOSITION & ANIMATION DE 2H POSSIBLE

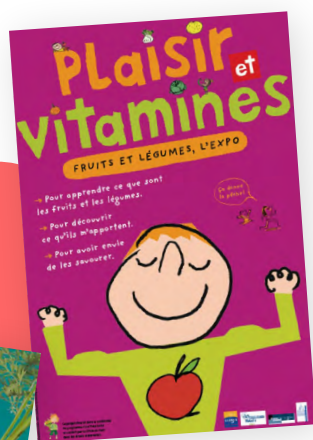
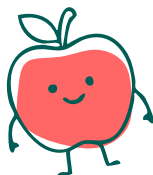
Public : Cycles 2 et 3, famille

Les fruits et légumes sont sources de santé et de plaisir, mais connaissez-vous toujours leur provenance, leur variété ou la manière dont ils poussent ? Cette exposition vous en dira plus sur leurs origines parfois surprenantes, avant de vous inviter à une consommation équilibrée et de saison. Crus ou cuits, en tarte ou en salade, nous espérons que vos cinq sens vous permettront de les savourer !



CONTENU

1. Comment ça pousse ?
2. Manger, bouger, pour mon plaisir et ma santé
3. Comment manger équilibré ?
4. Au moins 5 fruits et légumes par jour. Oui, mais pourquoi ?
5. Les fruits et légumes, qu'est-ce que c'est ?
6. Le plaisir de manger des fruits et légumes
7. Petite histoire de fruits
8. Petite histoire de légumes
9. Fruits et légumes sous toutes leurs formes
- > Fruits et légumes de saison
10. Le printemps
11. L'été
12. L'automne
13. L'hiver



MATÉRIEL

14 panneaux A0
(84,1 x 118,9 cm) avec œillets
Transport : 1 sac

Conception : Ligue contre le cancer

PISTES PÉDAGOGIQUES POUR ALLER PLUS LOIN...

- Animation d'une séance d'éducation au goût
- Décryptage des étiquettes de nos produits alimentaires
- Découverte des fruits et légumes et de leur saisonnalité

ANIMATION

Exploration des nutriments, de leurs effets et des équilibres alimentaires possibles. L'animation relie alimentation, santé et environnement pour favoriser des choix conscients.

RÉDUIRE SES DÉCHETS

EXPOSITION & ANIMATION DE 2H POSSIBLE
Public : Secondaire, supérieur, grand public

Cette exposition dresse le portrait des différents types de déchets, selon leur provenance (ménages, industrie...) et leur dangerosité. À chacun correspond une filière de traitement qui est décrite. De multiples solutions sont présentées pour les réduire : limiter les emballages, prolonger la durée de vie de nos objets, composter... Pour les déchets ne pouvant pas être évités, le respect des consignes de tri permettra de les recycler ou de produire de l'énergie.

CONTENU

1. Qu'est-ce qu'un déchet ?
2. Les déchets ménagers
3. Les déchets ménagers dangereux
4. Les déchets organiques
5. Les déchets industriels dangereux
6. Les déchets ultimes
7. Comment réduire sa production de déchets ?
8. Trier les déchets
9. Le recyclage et la valorisation des déchets
10. Réutiliser ses déchets



MATÉRIEL

10 panneaux (80 x 120 cm)
avec œillets
Transport : 2 sacs
Conception : Vedura

PISTES PÉDAGOGIQUES POUR ALLER PLUS LOIN...

- Collecte et analyse de déchets, solutions pour les éviter
- Mise en place du tri dans votre structure/établissement (organisation, communication)
- Visite de centre de tri, de déchetteries, d'usines de traitement des déchets en lien avec votre syndicat local
- Parcours pédagogique "Economie circulaire" du Département (collèges)

ANIMATION

Présentation des catégories de déchets, de leurs impacts et des principes de l'économie circulaire. L'animation propose des manipulations et des jeux pour comprendre et agir.

QUE FAIRE DE MES DÉCHETS ?

EXPOSITION

Public : Cycle 3, secondaire, supérieur, grand public

Saviez-vous que chaque Français jette 440 kg de déchets par an ? Cette courte exposition de 3 panneaux sous forme de BD présente de multiples solutions concrètes pour les réduire et prolonger la durée de vie de vos objets : apprendre à réparer à l'aide de tutos en ligne, acheter ses vêtements en friperie. Pour les déchets ne pouvant pas être évités, découvrez les consignes de tri qui permettront de les recycler ou de produire de l'énergie !

CONTENU

1. Moins de déchets grâce à l'économie circulaire !
2. Les bons gestes pour jeter moins
3. Bien trier pour recycler



PISTES PÉDAGOGIQUES POUR ALLER PLUS LOIN...

- Impacts des actions humaines sur l'environnement et préservation des ressources (SVT Cycle 4)
- Collecte de vêtements au profit d'une association, ateliers couture, troc de fringues, friperie éphémère
- Atelier réparation de vélos, récupération de déchets pour la création d'une œuvre artistique ou pour un aménagement utile à votre structure/établissement
- Parcours pédagogique "Economie circulaire" du Département (collèges)

MATÉRIEL

3 panneaux A0 (84,1 x 118,9 cm)
avec œillets
Transport : 1 sac
Conception : ADEME

UN REGARD D'ENFANT SUR LES DÉCHETS



EXPOSITION

Public : Cycle 2, cycle 3 et public famille

Quatre écoles ont décidé de s'investir afin de réaliser une exposition sur le thème des déchets. Au terme d'un travail partenarial enrichissant, 14 panneaux ont été créés autour de différents axes. Cette exposition apporte un regard nouveau sur plusieurs sujets tels que l'histoire des déchets de la préhistoire à aujourd'hui, le tri et la préservation des ressources naturelles, les modes de traitement des déchets, ainsi que les gestes éco-citoyens à la maison, à l'école et au supermarché.

CONTENU

1. **Panneau d'introduction - L'exposition**
2. **L'histoire des déchets**
3. **Le préhistoire et l'antiquité**
4. **Le XVIII^e siècle et le XIX^e siècle**
5. **Du XX^e siècle au futur...**
6. **Trier pour la planète**
7. **Le tri du papier**
8. **Le tri du verre et du métal**
9. **Les modes de traitement des déchets**
10. **Le compostage**
11. **Le recyclage**
12. **L'incinération**
13. **Les gestes éco-citoyens**
14. **À la maison**
15. **À l'école**
16. **Au supermarché**
17. **Le Syndicat Mixte pour la Gestion et l'Incinération des Déchets Urbains de la Région de Sarcelles**



PISTES PÉDAGOGIQUES POUR ALLER PLUS LOIN...

- Collecte et analyse de déchets, solutions pour les éviter
- Mise en place du tri dans l'établissement (organisation, communication)
- Visite de centre de tri, de déchetteries, d'usines de traitement des déchets en lien avec votre syndicat local
- Parcours pédagogique "Economie circulaire" du Département (collèges)

MATÉRIEL

14 panneaux (60 x 80 cm)
avec œilletons
Transport : 2 tubes

Conception : SIGIDURS / Eco-Emballages
/ La Case / École Paul Langevin de Villiers-
Le-Bel / École Benjamin Rabier
de Gonesse / École Raoul Riet d'Ecouen /
Collège Victor Hugo de Sarcelles

LE REVERS DE MON LOOK

EXPOSITION & ANIMATION DE 2H POSSIBLE
Public : Secondaire, supérieur, grand public

Saviez-vous que l'industrie textile compte parmi les plus polluantes au monde ? Le Revers de mon Look détaille les impacts environnementaux et sociaux des vêtements, aux différentes étapes de leur cycle de vie. Une exposition qui parle notamment aux adolescents et aux mordus de shopping, pour découvrir comment agir à son échelle pour limiter ces impacts. Par exemple, en préférant des vêtements de seconde main en coton biologique... ou en optant pour la réparation et la transformation de vos habits, peut-être au début d'une nouvelle vie !



CONTENU

1. L'industrie textile en quelques chiffres
2. Le cycle de vie des produits textiles
3. Les matières premières
4. Les matières animales
5. Les matières végétales
6. Les matières synthétiques
7. La filature & le tissage
8. Les traitements spéciaux
9. La teinture
10. La confection
11. Le transport des vêtements
12. L'entretien des vêtements
13. Le recyclage des vêtements
14. Alors, c'est quoi le look idéal ?
15. Logos de confiance et liens utiles



MATÉRIEL

17 panneaux A0 (84,1 x 118,9 cm) avec œillets

Transport : 2 sacs

Conception : S'Universal Love et l'ADEME, avec le soutien d'Eco TLC

PISTES PÉDAGOGIQUES POUR ALLER PLUS LOIN...

- Impacts des actions humaines sur l'environnement et préservation des ressources (SVT Cycle 4)
- Collecte de vêtements au profit d'une association, ateliers couture, troc de fringues, friperie éphémère, défilé de mode éthique
- Parcours pédagogique "Economie circulaire" du Département (collèges)

ANIMATION

Analyse du cycle de vie d'un jean et de ses impacts environnementaux et sociaux. L'activité présente des pistes pour réduire l'impact du textile au quotidien.

MAISON ÉCOLOGIQUE

EXPOSITION

Public : Secondaire, supérieur, grand public

Comment construire et habiter son logement de manière durable ? Une maison écologique nous apporte des réponses, en prenant en compte des enjeux clés (énergie, eau, déchets, préservation des ressources...) tout en favorisant la qualité de vie et le confort. Dans cette exposition, partez à la découverte de bonnes pratiques, du choix de matériaux écologiques à l'utilisation d'énergie renouvelable. Enfin, sachez que la porte d'une maison écologique peut s'ouvrir sur des habitats très variés, de la yourte à la nouvelle construction recyclée.

CONTENU

1. Exposition maison écologique
2. Le choix de l'écologie
3. Éco-matériaux
4. La maison bois
5. Écologie et patrimoine
6. Isolation, ventilation
7. Énergie, chauffage
8. L'eau et les déchets
9. Aménager, décorer
10. La maison recyclée
11. La maison autonome
12. La maison écologique

La maison autonome



Le choix de l'écologie



PISTES PÉDAGOGIQUES POUR ALLER PLUS LOIN...

- La consommation d'énergie, l'isolation et les types de matériaux
- Énergies fossiles, renouvelables
- Changement climatique et actions pour le climat

MATÉRIEL

12 panneaux (80 x 120 cm)
avec œillets
Transport : 2 tubes à roulettes
Conception : ComVV

BOUGEONS NOUS AUTREMENT, C'EST VITAL !

EXPOSITION & ANIMATION DE 2H POSSIBLE
Public : Cycle 3, secondaire, supérieur, grand public

Notre vie quotidienne est rythmée par des déplacements pour le travail, la scolarité des enfants, les courses, les loisirs... La voiture reste aujourd'hui le mode le plus utilisé par les citoyens, mais largement contributeur d'émissions de gaz à effet de serre et de pollution de l'air. L'exposition présente les alternatives pour se déplacer autrement : à chaque trajet sa solution de déplacement, à chacun ses choix d'investissements et de mode de vie. Santé, environnement, lien social et économies : de nombreux bénéfices nous attendent au bout du voyage.

CONTENU

1. *Et si on bougeait autrement ?*
2. *Et pour demain, quelle(s) mobilité(s) ?*
3. *Chaque trajet compte, même le plus petit !*
4. *Halte aux idées reçues !*
5. *La voiture, une solution parmi d'autres ?*
6. *L'écoconduite, plus responsable...*
7. *La voiture, partageons-la !*
8. *Du domicile au travail, voyageons malin !*
9. *Nos déplacements... tous indispensables ?*
10. *Mobilité, à chacun sa solution !*
11. *Agissons ensemble, c'est l'avenir !*



MATÉRIEL

11 kakémonos 80x200 cm avec x-banners
Transport : 1 sac de transport et 11 x-banners ou 11 sacs de transports

Conception : ADEME Normandie / Région Normandie / ARE Normandie / CPIE Vallée de l'Orne

PISTES PÉDAGOGIQUES POUR ALLER PLUS LOIN...

- Transports et énergies, qualité de l'air, aménagement urbain, santé et activité physique...
- Organisation d'un challenge mobilités
- Réalisation d'une cartographie sensible de l'environnement de votre structure/établissement
- Parcours pédagogique "Ecomobilité" du Département

ANIMATION

Comparaison des modes de transport et réflexion sur leurs impacts environnementaux et sociétaux. L'activité met en avant des solutions d'écomobilité adaptées aux territoires

PRÉVENIR LES RISQUES MAJEURS EN VAL D'OISE

EXPOSITION

Public : Cycle 3, secondaire, supérieur, grand public

Notre territoire valdoisien est exposé à un certain nombre de risques majeurs, du fait de ses cours d'eau, carrières, industries, mais aussi compte-tenu du contexte climatique global. Pour protéger la population, une réglementation adaptée et des mesures préventives sont mises en place... Et en cas d'accident, différents plans sont prévus afin de gérer la crise ! Découvrez dans ces panneaux la diversité de ces risques et le travail d'anticipation et de communication réalisé par les pouvoirs publics.

CONTENU

1. Panneau d'introduction
2. Connaissez-vous les risques majeurs en Val d'Oise ?
3. Quelques risques technologiques en Val d'Oise
4. Quelques risques naturels en Val d'Oise
5. Tous informés des documents mis à disposition du public
6. Inondations par débordements de cours d'eau
7. Ruissellement pluvial et coulées de boues
8. Carrières abandonnées et vides souterrains naturels
9. Prévenir le risque industriel
10. Le transport des matières dangereuses
11. Des industries à risque
12. L'alerte. Qui ? Quoi ? Quand ? Comment ?
13. S'organiser dans la commune
14. S'organiser à l'école pour faire face aux risques majeurs
15. Se mettre à l'abri ou évacuer ?



PISTES PÉDAGOGIQUES POUR ALLER PLUS LOIN...

- "Halte aux catastrophes", jeu sérieux sur le thème de la prévention des risques naturels

Quelques risques technologiques en Val d'Oise



La population valdoisienne est exposée aux risques technologiques, liés à l'activité humaine et résultant de l'utilisation de produits toxiques, d'explosifs, d'ouvrages d'origine industrielle ou de transport de matières dangereuses.

Le risque "0" existe peu. Les accidents sont peu nombreux, leurs conséquences plus ou moins dramatiques.

Incendie dans une usine

Exemple de gestion d'un accident industriel



Le 18 mars 2016, un violent incendie s'est déclaré dans une usine de nettoyage de métaux à Bonne-sur-Oise. L'explosion a entraîné la destruction de plusieurs bâtiments et a provoqué la mort de deux personnes.

Accident de transports de matières dangereuses



Le 27 mai 2008, un gros d'agglomération de matières dangereuses a été transporté par une camionnette. L'accident a entraîné la mort de deux personnes et a provoqué la destruction de plusieurs bâtiments.

Pollution des cours d'eau aux hydrocarbures



Chaque année, les services de navigation de la Seine reçoivent plusieurs milliers de tonnes d'hydrocarbures. Ces produits sont dangereux pour l'environnement et la santé humaine.

Accident de transport aérien



Le 25 juillet 2005, peu après son décollage, un avion de ligne Concorde s'est écrasé sur un talus à Gonesse. Ce crash a entraîné la mort de 113 personnes et a provoqué la destruction de plusieurs bâtiments.

MATÉRIEL

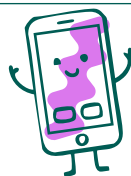
14 panneaux en bâche format 80 x 190cm

1 panneau en bâche format 128x172cm

4 plaques rigides 50x50cm
Transport : 1 tambour, 1 sac

Conception : Com'VV

MONDE VIRTUEL, POLLUTION RÉELLE



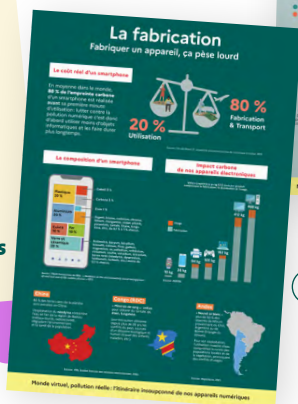
EXPOSITION & ANIMATION DE 2H POSSIBLE

Public : Cycle 3, secondaire, supérieur, grand public

56 heures : c'est le temps moyen passé par un Français devant un écran chaque semaine ! Cette utilisation massive du numérique engendre de nombreux impacts environnementaux et sociaux : émissions de gaz à effet de serre, consommation d'eau et de minerais, travail des enfants, etc. Découvrez d'où vient la pollution de nos appareils numériques et quelles formes elle peut prendre en parcourant les grandes étapes de leur cycle de vie : fabrication, utilisation, fin de vie.

CONTENU

1. Panneau d'introduction – l'exposition
2. D'où vient la pollution numérique ?
3. La fabrication – fabriquer un appareil ça pèse lourd
4. La fabrication – les 4 tours du monde d'un smartphone
5. Les usages – une société toujours plus axée sur les données
6. Fin de vie – des déchets précieux mais sous-exploités



MATÉRIEL

6 panneaux format A0

Transport : 1 sac

Conception : IGPDE (Institut de la gestion publique et du développement économique)

PISTES PÉDAGOGIQUES POUR ALLER PLUS LOIN...

- Impacts des actions humaines sur l'environnement et préservation des ressources (SVT Cycle 4)
- Dossier thématique "Développement durable et numérique" de l'Académie de Versailles
- Parcours pédagogique "Numérique responsable" du Département (collèges)

ANIMATION

Analyse des impacts environnementaux du numérique, de la fabrication aux usages. L'activité propose aussi un focus sur des pratiques numériques plus sobres.

DÉVELOPPEMENT DURABLE

EXPOSITION

Public : Cycle 3, secondaire, supérieur, grand public

Face au constat environnemental, social et économique mondial, le développement durable propose d'avancer ensemble vers des décisions plus respectueuses de l'humain et de l'environnement. Mieux et moins consommer, repenser son mode de vie pour réduire son impact et vivre ensemble sont les propositions faites aux citoyens dans cette exposition.

Eau, déchets, énergie, transports, solidarité...

Une réflexion passionnante autour de ses besoins et de sa capacité d'action.



PISTES PÉDAGOGIQUES POUR ALLER PLUS LOIN...

- Guide "Enseigner avec les Objectifs de développement durable (ODD)"
- Plateforme "Ré-inventer le monde" par l'Agence Française de Développement; plus d'informations sur edd.ac-versailles.fr
- Parcours pédagogique "Ecocitoyenneté" du Département (collèges)

MATÉRIEL

10 panneaux en bâche recyclée
format 80x120 cm avec œillets
Transport : 1 tube de transport

Conception : Vedura

CONSOMMATION RESPONSABLE

EXPOSITION & ANIMATION DE 2H POSSIBLE
Public : Cycle 3, secondaire, supérieur, grand public

Notre consommation a des répercussions économiques, humaines et écologiques majeures et planétaires : épuisement des ressources naturelles, pollution de l'environnement, accroissement des inégalités... Cette exposition vous permettra de connaître les impacts de notre consommation et d'identifier les solutions pour consommer de manière plus responsable, principalement en matière d'alimentation : privilégier les éco-labels, les produits locaux et de saison, etc.

CONTENU

1. La place de la consommation dans notre société
2. L'épuisement des matières premières
3. Pénurie d'eau et destruction de la biodiversité
4. Pollution de l'air et changement climatique
5. La surconsommation accroît la pauvreté et les inégalités sociales
6. Consommer de façon responsable
7. Les produits écologiques et bio
8. Les produits locaux et de saison
9. Le commerce équitable
10. La consommation de viande



MATÉRIEL

10 panneaux (80 x 120 cm)
avec œillets

Transport : 2 sacs

Conception : Vedura

PISTES PÉDAGOGIQUES POUR ALLER PLUS LOIN...

- Impacts des actions humaines sur l'environnement et préservation des ressources (SVT Cycle 4)
- Décryptage des étiquettes, des labels présents sur nos produits alimentaires
- Lutte contre le gaspillage alimentaire, ateliers d'éducation au goût
- Parcours pédagogique "Ecocitoyenneté" du Département (collèges)

ANIMATION

Présentation des impacts environnementaux et sociaux de la consommation. Les participant·es expérimentent des alternatives et des approches de consommation plus responsables.

CITOYENNETÉ ET SOLIDARITÉ

EXPOSITION

Public : Cycle 3, secondaire, supérieur, grand public

Être citoyen nous garantit des droits : voter, être éduqué, bénéficier de la sécurité sociale, etc. Mais être citoyen c'est aussi prendre part à l'organisation de la société en protégeant l'environnement et en aidant les autres : lutter contre les discriminations, aider les plus démunis, respecter la diversité culturelle, etc. !

Cette exposition vous donnera des pistes concrètes pour agir en tant que citoyen et éco-citoyen : pratiquer les éco-gestes, s'investir dans une association, participer au débat public, s'informer et transmettre ses connaissances... À vous de jouer !

CONTENU

1. Être citoyen du monde
2. Les droits de l'homme, de la femme et de l'enfant
3. La citoyenneté et le civisme : droits et devoirs
4. La citoyenneté et le développement durable
5. La solidarité avec les pays en voie de développement
6. La solidarité avec les plus démunis
7. Lutter contre les discriminations
8. Le respect de la diversité culturelle
9. Être éco-citoyen (1)
10. Être éco-citoyen (2)



PISTES PÉDAGOGIQUES POUR ALLER PLUS LOIN...

- Enseignement Moral et Civique (culture de l'engagement), formation des écodélégués
- Education à la citoyenneté et à la solidarité internationale (ECSI)
- Enseigner avec les Objectifs de développement durable (ODD), plus d'informations sur edd.ac-versailles.fr
- Parcours pédagogique "Ecocitoyenneté" du Département (collèges)



MATÉRIEL

10 panneaux (80 x 120 cm)
avec œillets

Transport : 2 sacs

Conception : Vedura

ECO-ECOLE

JEU

Public : Cycle 3, secondaire, enseignants

Un projet de développement durable s'appuie sur des étapes précises et met les élèves au cœur de ses actions. Afin de les impliquer et de les familiariser à cette méthode, le jeu coopératif Eco-Ecole simule un tel projet sur une année scolaire, permettant de vivre des rencontres, des découvertes et des opportunités d'actions. Au fil de la partie, les participants sont invités à faire des choix pour construire ensemble un projet de développement durable.

MODALITÉS D'UTILISATION

Durée : 1 heure

Public : élèves du cycle 3 au lycée, en classe, éco-club, conseil de vie collégienne ou lycéenne, groupe d'éco-délégués, temps d'accueil périscolaire etc ; adulte : en appui à l'animation d'éco-comités, de formations.

Un guide pédagogique est à la disposition des enseignants pour animer une séance avec ce jeu.



PISTES PÉDAGOGIQUES POUR ALLER PLUS LOIN...

- Formation des éco-délégués
- Méthodologie Eco-Ecole à retrouver sur www.eco-ecole.org
- Outils méthodologiques et pédagogiques de la dynamique E3D-21 à retrouver sur www.e3d-21.org
- Parcours pédagogique "Ecocitoyenneté" du Département (collèges)

MATÉRIEL

Une boîte de jeu en bois, avec plateau, cartes, pions, livret de règles et guide pédagogique.

Conception : Association Teragir. Ce jeu coopératif est un outil du programme Eco-Ecole.

FRESQUE DE LA MOBILITÉ

JEU

Public : Cycle 2, cycle 3, cycle 4

Avant de mener une animation à l'appui de la fresque de la mobilité, une formation est nécessaire : contactez Valéry Pernot à valery.pernot@gmail.com pour connaître les modalités.

La vie des enfants et adolescents est rythmée par des déplacements pour la scolarité, les loisirs, les vacances... La voiture reste aujourd'hui le mode le plus utilisé, mais largement émetteur de gaz à effet de serre et de pollution de l'air. La fresque de la mobilité permet d'animer un atelier collaboratif auprès d'enfants ou adolescents afin de les sensibiliser à la mobilité durable. Au fil de l'atelier, les participants prennent conscience des impacts de la mobilité et découvrent les alternatives pour se déplacer autrement.

MODALITÉS D'UTILISATION

Durée : 1 heure

Public : groupe de 8 à 10 élèves du cycle 2 au cycle 4, en classe, éco-club, conseil de vie collégienne, groupe d'éco-délégués, temps d'accueil périscolaire etc.



PISTES PÉDAGOGIQUES POUR ALLER PLUS LOIN...

- Transports et énergies, qualité de l'air, aménagement urbain, santé et activité physique...
- Organisation d'un challenge mobilités ou participation au Défi Moov'IDF
- Réalisation d'une cartographie sensible de l'environnement de votre structure/établissement
- Parcours pédagogique "Ecomobilité" du Département

MATÉRIEL

Une pochette avec cartes, visuels plastifiés et patafix

Conception : The Shifters

OUTILS PÉDAGOGIQUES POUR LA VISITE DE SITES NATURELS

MARAIS DE BOISSY-MONTGEROULT : LIVRET DE VISITE

Partez à la découverte de l'espace naturel sensible du marais de Boissy-Montgeroult, à Boissy l'Aillier (95) en autonomie avec vos élèves ou votre groupe. Par une approche sensorielle et scientifique, ce livret vous propose une visite de site sur un circuit aménagé, abordant les notions de milieu humide, la biodiversité végétale présente, l'écosystème du sol du marais et l'évolution de cet espace sur les dernières décennies. Pour vous épauler dans vos observations, boîtes-loupes, clés de détermination des arbres, supports d'écriture sont empruntables auprès du Département, en plus de livrets imprimés pour le public. Un guide pour l'enseignant est également disponible.



INFO PRATIQUES

Visites-formations enseignants

Des visites-formations pour les enseignants sont programmées chaque année pour se familiariser aux sites et aux outils associés. Pour le site du Marais de Boissy-Montgeroult, la participation à l'une de ces sessions est requise afin de bénéficier des livrets imprimés. **Contactez-nous à education.environnement@valdoise.fr pour connaître les dates !**

Demande d'accès aux sites

Une demande d'accès au site du Marais de Boissy-Montgeroult ou du Guépelle est également nécessaire afin de le visiter avec votre groupe. Pour cela, **rendez-vous sur services-en-ligne.fr rubrique « Sites naturels du Département »**

SITE DU GUÉPELLE : MALLETTE PÉDAGOGIQUE

Cette mallette destinée aux cycles 3 et 4 offre aux enseignants une séquence pédagogique portant sur la géologie et la paléontologie du site du Guépelle, situé à St-Witz (95) mais aussi sur sa biodiversité et les actions de protection et de valorisation mises en place. Trois parties sont proposées au sein d'un livret enseignant et d'un livret élève :

- une première en classe sur la notion de fossile,
- une deuxième sur le site avec des ateliers biodiversité (habitats, observation des oiseaux, des traces et indices de la faune sauvage), géologie ou développement durable (espèces invasives, aménagement d'une ancienne carrière, jeu de rôle sur la démarche de protection d'une ancienne carrière).
- une troisième avec une expérimentation du processus de fossilisation.



MATÉRIEL POUR L'OBSERVATION DE LA BIODIVERSITÉ

Afin de sensibiliser les publics à la biodiversité environnante et à sa protection, les observatoires de sciences participatives sont des ressources précieuses. Participez à la recherche scientifique en menant avec vos élèves des observations d'oiseaux, de pollinisateurs, d'escargots ou encore de chauves-souris à l'école ou sur un site via des protocoles bien précis, et relayez vos trouvailles aux chercheurs. Pour vous y aider, le Département vous met à disposition ce matériel disponible à l'emprunt.

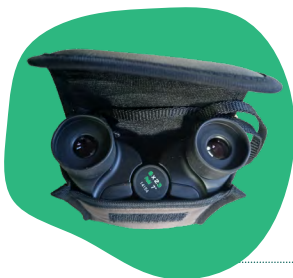
BOÎTES-LOUPES

Empruntez un lot de 20 petites et 3 grosses boîtes-loupes pour une sortie dans la nature avec un groupe, adaptées à l'observation et à l'étude des insectes et des petites bêtes du sol. Un couvercle transparent équipé de deux lentilles grossissantes permet une exploration détaillée sous deux niveaux de zoom.



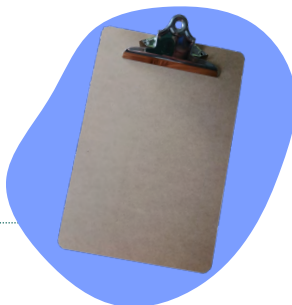
JUMELLES

Le Département met à disposition un lot de 15 paires de jumelles Compact KITE 8 x 23, légères et adaptées à de petites mains. Robustes, offrant une bonne qualité optique, elles sont idéales pour l'observation d'oiseaux avec des enfants. Elles disposent d'un cordon et d'une pochette pour les transporter.



MATÉRIEL D'ÉCRITURE

Le Département vous met aussi à disposition un kit composé de 30 supports d'écriture et de 30 crayons, pratiques pour prendre des notes ou dessiner sur le terrain.



Pour réserver le matériel, adressez nous un mail à education.environnement@valdoise.fr en précisant la nature du matériel et les dates souhaitées.

